

NQO XNAQ'TZAN JA

JUN YOL TE CHIKY'B'AB'IL KYE KYMAN
EX KYTXU' Q'A EX TXIN CH'INXQE'



XNAQ'TZANXA TNEJEL Q'IB'IL TAJLAL

I tajb'en noq alkyye ti'chaaq at tuj ja (iky tza'n lu', tkub'il qk'a, qchaaq tolin ti'j, xaaq, itzaj ex txqantl) Ja'k kub' tajla'na, tmojb'a'na tajlal, tu'n tel ti'na tajlal, mo b'uuyil tajlal. A tat, nan mo jun ttziky mo tanb'a matij ja'k b'ant kyu'n te tnejel, te yek'b'il, te tib'ajxa tu'n tb'ant juntl maj, tu'n tkub' kyb'incha'n junx qe' matij ex qe' ch'in, te mankb'il, nxi' q'amat kye qe' ch'in tu'n tkub' kyb'incha'n kyu'nx. Qe' aq'untl lu' ja'k b'ant kyu'n ok tb'ant kyaq'un tuj kyja, iky tza'n b'inchal wab'aj, q'il tz'is, tx'ajol.

YOLINA

Noq alkyye kyab'q'iyil tky'ajila ex tme'jila, kok'ix yolina kyuk'il ex yolina kye tu'n kyyolin kyuk'il txqantl xjal. Tu'n kyyolin tuk'ila, kyuk'il qe' kyuk'il q'a ex txin, kyuk'il qe' xjal ite' ttxlaj kyja ex kyuk'il txqantl xjal ite' tuj kyja. Q'amanxa alkyye nb'ant tu'n iky tza'n lu', "Nkub' nq'o'na ja'la jwe' tkub'il k'ab'aj twi' wab'il", "ja'la nchin q'ona ttxamn'il tuj tzq'asab'il chib'aj", ex txqantl. Xnaq'tzanxa qe' ak'aj yol ex tu'n kyyolin ti'j. B'inchama lu' ok t-xi' tq'o'na jun chiky'b'ab'il. B'inxa ok nchi yol in qe' q'a ex qe' txin.



B'INCHANXA TI'J JUN TI'XTI NYA' B'AN

Mi'n txi' tqanina kye tky'ajila ex tme'jila (noq alkyye kyab'q'iyil) noq alkyye kyab'bil tu'n tb'ant kyu'n, qaninx ti' kb'antel tu'n tb'ant ti'j jun nya' b'an. Iky tza'n lu', "kukx toktz tjaq'o'n kyq'iq' tlamel ja, z'tza'n t-ximb'etza tu'n tb'ant lu'", "tzqij awal lu', z'ti' ja'k b'ant tu'na tu'n tul t'nab'il?". Aj nya' b'an lu' b'al ax tok mo noq kxe'l ximat, nim toklen tu'n tknet jun tumel tza'n tu'n kyximan ex tu'n tjayet jun tumel tu'n tb'ant ti'j.

TOKA TE XPIK'B'IL

Xjelin ela kye tky'ajila ex tme'jila ti'j noq alkyye ti'chaaq ja'k b'ant. Ik tza'n lu, "tiqu'n ntzalaj tanb'a?" "z'ti' kb'antel wu'na tb'ajlenxa njaso'na ti'j is?", "z'ti' kb'ajel qa ma ku'x qq'o'n t-xaq tze' lu' tuj a?". Tuj amb'il kyuj ta' ti'j, nim toklen tu'n t-xi' qqanin kye tza'n ite' nkyna'n. Q'onxa yol kye tk'wa'la tu'n t-xi' kyqanin jun yol. Qa ja'k b'ant, q'amanxa jun yol kye tu'n tb'ant kytz'aq'wen kyu'nx kyib' ex tz'aq'wenxa tu'n jun xjelb'il. "z'tiqu'n nja'wil xjaw qonik'an?", "z'tiqu'n chi teya?"



Q'AMANXA QE' B'IB'IL

Q'amanxa kye tky'ajila ex tme'jila qe' b'ib'il ex q'amanxa tu'n ttzaj kyq'ama'n teya juntl maj qe' b'ib'il mo tu'n t-xi' kyq'ama'n kye xjal ite' tuj ja. Qe' b'ib'il b'ala ite' tuj u'j mo ntzaj kyq'ama'n qe' ite' tuj qja mo tuj koj'b'il. Qa nti' u'j tuj ja, qaninx u'j ch'ex tuj jaxnaq'tzb'il mo tuj jun k'ub'il u'j niqayin ta' mo tu'n tb'aj tch'expu'na qe' u'j kyuk'il xjal ite' tuj juntl ja niqayin ta' ti'j kyjaya. Qa at jun k'uxb'il tu'n tyolina tuj, at nim u'j jaku knet k'u'n tuj k'uxb'il ex noq kukx tu'n tku'x qke'y'in, ja'k knet tuj worldreader.org, digitallibrary.ie mo <https://bloomlibrary.org>.



B'INCHAMA TI'CHAAQ

Qaninx kye tky'ajila ex tme'jila tu'n tb'ant ti'chaaq kyu'n. Iky tza'n lu', qa at jun saqchb'il o naj, tu'n tb'aj b'inchat jun kax ti'j pim u'j, jun ja te saqchb'il ti'j tze' ex txqantl. Txqantl tumel tu'n tb'ant ti'chaaq, iky tza'n b'itzal, b'ixal, b'inchal tib'lal ex txqantl. B'a'n tu'n t-xi' tq'ama'na tu'n kyb'itzan, tu'n kyb'ixan, tu'n tb'ant twi' b'itz tu'n noq alkyye ti'chaaq ite' ja, b'inchal tib'lal, q'ol tk'a' tib'lal ex tkyaqil aq'untl tu'n taq'unan ti'chaaq tokx tuj qxjo'txi'n nim kyoklen, nim tajb'en tu'n tb'ant kyximan ex jyol tumel tu'n tb'ant ti'j noq alkyye ploj tten.



z'ALKYYE JUN AQ'UNTL KYXOL QE' LU'
KB'ANTEL JA'LA TU'NA TUI TJAYA?

¿TIQU'N TU'N QXNAQ'TZAN JA?

JUN YOL TE CHIKY'B'AB'IL KYE KYMAN EX KYTXU' Q'A EX TXIN CH'INXQE'

¿TIQU'N TU'N QXNAQ'TZAN TI'J Q'IB'IL TAJLAL?



Qa ma che'x xnaq'tzat kyk'yajila ex kyme'jila tuj kyne'yilxix, in onin tu'n tb'ant kyajla'n, tu'n tel kyniky' kyij' tz'ib'il tajlal, tu'n tb'ant yek'b'il, tu'n tok kyb'u'yin ti'chaq, tu'n tok kychmo'n tajlal ex tu'n tel kyin' tajlal. Ilxix ti'j tu'n tb'ant lu' kyu'n k'wal tu'ntzan t'japun b'aj xnaq'tzb'il kyu'n. Ila' jayol tqanil xnaq'tzb'il nkyq'ama'n qa nb'ant xnaq'tzb'il kyu'n k'wal tuj kyab'q'i'yil ne', nim tajb'en tu'n tb'ant kysch'in q'a ex txin u'j. Tu'n tajlat ex tu'n tok chmet tajlal in onin ti'j kyaq'un tuj kyja ex tu'n tb'ant ti'chaq kyu'n tuj kychwinqlal.

¿TIQU'N TU'N TOK YOL?

Ok qyolin kyuk'il q'a ex txin in onin tu'n tb'ant kyyolin ak'aj yol ex tu'n tch'iy tajlal yol b'a'n kyu'n, ax nb'ant kyu'n tu'n tknet tumel tu'n tb'inchat ti'j jun ti'xti. B'itzana, sch'ina u'j ex q'amanxa b'ib'il kye tky'ajila ex tme'jila tuj yol nyolina tuj tjaya, chik'b'anxa tu'n tyola okx ata kxylajqe'. Q'amanxa kye tza'n nkyna'n ok nchi ximan ex tu'n tknet tumel kyu'n tuj amb'il kyuj te kye.



¿TIQU'N TU'N TB'ANT TI'J JUN NYA B'A'N?



Q'amaxa kye tky'ajila ex tme'jila tu'n tb'ant kyb'inchan ti'j jun ti'xti ploj tten, k-onil lu' tu'n tb'ant kyximan ex tu'n tb'ant kyb'inchan ti'j jun nya' b'a'n ma tzaj kyij'. Kykyaqil chi kb'el ten b'inchal ti'j jun ti'xti tuj ja (tu'n tb'ant jun tal tlamel ja ok tnaj, jun awal qa ma ky'ixb'i, tu'n tb'aj txolit ti'chaq tuj ttenb'il b'inchab'il wab'aj, qa ma t'z'etz kyq'iq' tuj jun tb'etb'il chej k'uxb'il) qa ikju, kb'el kyximan qa in chi ajb'en tuj kyja.

¿TIQU'N TU'N KYOK TE XPIK'B'IL?

Kxe'l q'amat kye tky'ajila ex tme'jila tu'n kyxjelan ti'j ti'chaq, nchi ok te t-xpik'b'il, nim toklen tu'n tb'ant-xix xnaq'tzb'il kyu'n tuj tkyaqil kychwinqlal. Kxe'l qanit kye tza'n nkyna'n, ti' nchi ximan tujxix jun nya' b'a'n ma tzaj, ja'k onin tu'n tten kyximb'etz tuj b'a'n ex tu'n tb'ant ti'j jun nya' b'a'n ma tzaj kyij'.



¿TIQU'N TU'N T-XI' Q'AMAT B'IB'IL?



Qe' b'ib'il nxi' qq'ama'n tu'n qtz'i' ex qa tz'ib'in, nchi onin kye q'a ex txin tu'n tb'ant kyximan ex tu'n tb'ant tza'n kyxilen txqantl' xjal ex tnam tuj tkyaqil twitz tx'otx'. Qe' b'ib'il nchi onin tu'n tb'ant qsch'in u'j, tu'n tel qniky' ti'j txolil yol ex tu'n tel qniky' ti'j nqo sch'in tuj u'j. Ok tjaw sch'it u'j ex ok t-xi' q'amat b'ib'il tuj jun ja nim nb'aj kyb'u'yin kyib' kykyaqil qe' ite' tuj ja.

¿TIQU'N TU'N TRUB' JLET TI'CHAQ?

Nch'iy kynab'il ex kyximb'etz q'a ex txin tu'n tjlet ti'chaq qa nb'ant jun ti'xti ak'aj kyu'n. Atzan qe' ak'aj nb'ant kyu'n in ajb'en tu'n tb'ant kyq'aman kyximb'etz tuj amb'il ploj. Q'onxa kynab'il tky'ajila ex tme'jila tu'n tb'ant jun ak'aj saqchab'il kyu'n mo noq alkye jun b'a'n kysaqchan ti'j. Ax ikx q'amanxa tu'n tknet jun tumel kyu'n tu'n tb'ant ti'j jun nya' b'a'n tuj kyja, in ajb'en lu' tu'n tb'ant kyb'inchan ti'chaq ex nchi onin kyij' qe' nchi ke'yin kye.



¡B'INCHAMA JA'LA JUN AQ'UNTL LU' TUJ TJAYA!

Q'IB'IL TAJLAL TUJ JA

JUN YOL TE CHIKY'B'AB'IL KYE KYMAN
EX KYTXU' Q'A EX TXIN CH'INXQE'



AJLAL

Junx kyuk'il tky'ajila ex tme'jila, kyajlama ti'chaq nchi ajb'en tu'n tb'ant aq'untl tqkyaqil q'ij, b'inchal wab'aj ex saqsal ja. Iky tza'n lu', jte' is ktzq'ajsetel, jte' iyaj at tuj jun qlo', jte' tal wi' tze' nchi knet ok qb'et, jte' potzb'il qqan kjawil sa't ex txqantl. Tnejel, ajlanka jte' ti'chaq at, kyuj twi'ya ti'j, tib'ajxa kyajlanka junx kywi'ya ti'j ex te mankb'il, q'amanxa kye q'a ex txin tu'n tkub' kyajla'n twitza.

TXOLB'AL

Q'amanxa kye q'a ex txin tu'n tkub' kytzolb'a'n qe' ti'chaq ite' tuj ja ex txlaj ja. Ja'k chi kub' bu'yit qe' ti'chaq tza'nx kyten, nik'punqe' ex ti' chike'yin. Iky tza'n lu', "¿Ja'k knet tu'na jun ti'chaq se'w ke'yin?", "¿Ja'k knet tu'na jun ti'chaq at kyaj tb'utx'il?" ("pamil ela qe' tq'ab' tze' ma' kyij qe' tq'ab' tze' ch'in", "¿Jte tq'ab' tze' ch'in ma knet tu'na?". "¿Ja'k txi' tjyo'na jun ti'chaq kyaq ke'yin?", "¿Jte' ti'chaq kyaq ke'yin ma knet tu'na?", "chmontza tkyaqil t-xaq tze' tzqij ok tknet tu'na". Tb'ajlenxa lu', q'amanxa kye q'a ex txin tu'n tkub' kyq'o'n qe' ti'chaq jatum xknet kyu'n.



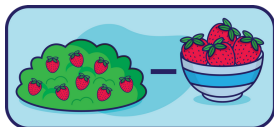
MOJB'ABIL TAJLAL

Ke'yinx q'a ja'k b'ant kyajlan tky'ajila ex tme'jila jun k'loj ti'chaq. Tb'ajlenxa lu', q'onka jun ti'chaq t-xol k'loj ex q'amanxa kye tu'n tkub' kyajla'n juntl maj. Iky tza'n lu', qa at kyaj is, q'amanxa kye q'a ex txin tu'n tkub' kyajla'n ex tu'n ttzaj kyq'ama'n teya jte' is at. Tb'ajlenxa lu', q'onka juntl is ex q'amanxa tu'n tkub' kyajla'n juntl maj ex tu'n ttzaj kyq'ama'n teya qa at jwe' is. Tnejel, ja'k txi' tq'ama'na kye qa xkub' tq'o'na jun is. Nb'ant-xa kyu'n, qaninx jte' ti'chaq ma kub' tq'o'na.



Q'IB'IL TI'J

Ke'yinx tu'n tb'ant kyajlan tky'ajila ex tme'jila ti'j jun k'loj ti'chaq. Tb'ajlenxa lu', q'imala jun ti'chaq t-xol k'loj ex q'amanxa kye tu'n tkub' kyajla'n juntl maj. Iky tza'n lu', qa at jwe' lanch, q'amanxa kye q'a ex txin tu'n tkub' kyajla'n ex tu'n ttzaj kyq'ama'n teya jte' lanch at. Ja'la q'imala kab' lanch ex q'amanxa tu'n tkub' kyajla'n juntl maj. Ktzajel kyq'ama'n tk'wa'la qa at ox lanch. Tnejel, ja'k txi' tq'ama'na qa ma tz'el ti'na jun lanch. Nb'ant-xa kyu'n, ax ikx qaninx jte' ti'chaq ma tz'el ti'na.



SAQCHAB'IL KYI'J TI KYTEN EX NIKY'PUN TI'CHAQ

Q'amanxa kye tky'ajila ex tme'jila tu'n tkub' kytzolb'a'n ti'chaq tza'nx kyten ex nik'punqe'. B'a'n tu'n t-xi' tq'ama'na tu'n tkub' kytzolb'a'n qe' ti'chaq nmaq ex qe' ch'in. Ja'k b'ant kyu'n tu'n lmet tza'nx kyten ex nik'punqe', qe' tkub'il b'ech, xaq. Ax ja'k b'ant tu'n tjetl techil (Iky tza'n lu', kyaj tb'utx'il, se'w, ox tb'utx'il,...) Ja'k b'ant tkub' kymatzo'n q'a ex txin kyex techil, ti'j u'j te tqanil mo ttx'aqan u'j ex tu'n tb'ant techil tu'n jun tq'ab' tze' twitz tx'otx' mo tu'n yes txanpe'n, ax in onin tu'n kyyukin kywitz - kyq'ab' tuj tumelxix.



¡B'INCHAMA JA'LA JUN AQ'UNTL LU' TUJ TJAYA!

YOLB'IL TUJ JA

JUN YOL TE CHIKY'B'AB'IL KYE KYMAN
EX KYTXU' Q'A EX TXIN CH'INXQE'

YOLINA



Ok tyolina kyuk'il tky'ajila ex tme'jila, yolina ti'j tkyaqil nb'ant tu'na (tuj ja, tuj k'ayb'il mo noq alkye juntl temb'il) tza'nxix nyolina tuj television mo radio. Ok ttzyet tu'na b'ala ju'nxitl tb'inx, cheb' knaq'etela. A lu' in ajb'en tu'n tonin tu'n tb'ant kyximan, tu'n tb'ant ak'aj yol ex tu'n tb'ant-xix kyximan tuj ttxolil.

YOLINA TI'J TNA'NBILA

Tuj nim k'loj xjal, nya' ko'kix nyolinjtz ti'j qekx qximb'etz mo kyximb'etz q'a ex txin. Tnejel, b'ala kyuj ch'in, ilxix ti'j tu'n tel kyniky' k'wal tza'n tu'n t-xi' kyek'un ex tu'n t-xi' kyq'ama'n kyximb'etz mo kynab'il (Qa b'a'n mo nya' b'a'n) tza'nxix nb'ant kyu'n kyman. In ttzyet nej tu'na tu'n jun txol yol nya kyuj tu'n tb'ant, ik tza'n lu' "Nchin tzalaja/nchin b'isuna/nchin lo'chja tu'n tlaj"



Ilti'j tu'n t-xi' qanit kye tky'ajila ex tme'jila tza'n nkyna'n, qa at jun nya' b'a'n ma tzaj tuj amb'il kyuj.

QANINXA



Qaninx kye tky'ajila ex tme'jila ti' nb'ant kyu'n, tza'n nkyna'n kyijx, ti' xb'ant kyu'n ma tz'ex q'ij, ti' nb'ant kyu'n tuj jaxnaq'tzb'il ex txqantl. Qa ma tzaj kyqanin teya, mi'n txi' ttz'aq'we'na naj, q'amanxa kye tu'n tkub' kyximan jun kyekx kytz'aq'web'il. Iky tza'n lu', qa ma tzaj kyqanin q'a ex txin teya: "¿tiq'u'n xq'ilin twitz kya'j?", tz'aq'wenxa tu'n jun xjלב'יל: "¿tiq'u'n xq'ilin twitz kya'j chi teya?". In onin lu' tu'n tch'iy kynab'il k'wal tu'n kyximan tuj tumelxix.

Q'ONXA TUMEL TI'J XJELB'IL

Q'onxa tumel kye tky'ajila ex tme'jila tu'n tb'ant kyxjelin. In onin lu' tu'n tb'ant kyxnaq'tzan kyu'nx kyib, nch'iy txpik'b'il, tu'n tknet naj tumel ti'j kyximb'etz ex tu'n tb'ant kyyolin. Qa ma txi' tqanina nim kye q'a ex txin ja'k tz'ok qe' kyk'u'j ti'ja ex ja'k ten kyk'ujlalil kyxolx, kyuk'il kyman, kyitz'in, chmanb'aj ex txqantl ite' tuj kyja. Kykyaqil qe' ite' tuj kyja ilti'j tu'n t-xi' kyq'o'n amb'il qa ma tzaj kyqanin ex tu'n t-xi' q'amat kye k'wal ch'inx tu'n kyqanin.



Q'AMANXA TU'N KYYOLIN KYUK'IL TXQANTL



Nim toklen tu'n kyyolin q'a ex txin kyuk'il qe' kyuq'il, iky tza'nxix nchi yolin kyuk'il manb'aj ex k'walb'aj. Q'amanxa yol kye tky'ajila ex tme'jila tu'n kyyolin kyuk'il kyxib'en, kyanb'a, qe' kyuk'il, qe' q'a ex qe' txin niqayin ite' ti'j kyja ex txqantl xjal ite' tuj kytenb'il, tu'ntzan b'a'n kyxilen kyxolx, tu'n kyyolin ex txqantl tumel.

¿ALKYE JUN AQ'UNTL KYXOL QE' LU' KB'ANTEL JA'LA
TU'NA TUJ TJAYA?

NB'ANT TI'J TI'XTI TUJ JA

JUN YOL TE CHIKY'B'AB'IL KYE KYMAN
EX KYTXU' Q'A EX TXIN CH'INXQE'



KYB'INCHANXA TI'J JUN TI'XTI PLOJ

Qa ja'k b'ant tu'na, q'amanxa kye tky'ajila ex tme'jila tu'n t-xi' kyb'incha'n ti'j jun ti'xti ploj, mi'n txi' tb'incha'na ti'j te kyxelqe'. Iky tza'n lu', qa at jun ti'xti tu'n tb'ant ti'j kyxol kytziky mo kytz'in, b'a'n tu'n t-xi' kyqanina tza'n ja'k b'ant ti'j kyu'n. Ax ja'k b'ant txi' tqanina kye q'a ex txin tu'n tb'ant ti'j kyu'n tujx kyja, tza'n tu'n tb'ant jun tlamel ja ok nq'ajt ok nlamet, mo jun ttenb'il wab'il nyukch. Atzan lu' in onin tu'n tb'ant jun ti'xti kyu'n k'wal tu'ntzan kyonin ti'j kyman.

KYB'INCHAMA JUN TIB'LAL PA'NMAJ

Qa at jun tib'lal pa'nmaj, mojb'anika kykyaqil pi'x junx kyuk'il qe' tk'wa'la mo q'amanxa kye tu'n tok kymo'jb'a'n tten tib'lal. Kye'yinx q'a b'a'n saqchab'il te kyab'q'i'yil k'wal. Qa kyuj ta' tu'n tb'ant, ja'ka tz'apet kynab'il ex nlay chi ok ten b'inchal juntl maj. Qa nti' jun tib'lal pa'nmaj, ja'k knet jun tuj jaxnaq'tzb'il, tuj tkub'il u'j mo tu'n t-xi' qanit te jun qu'k'al. Tu'nxa ja'k b'ant jun tib'lal pa'nmaj kb'el tmatzo'na mo kb'ajel tq'o'na tuj pi'xin jun u'j pin ex txqantl ti'chaq at kyuk'ila ex qa ja'k knet noq jatum.



CHI SAQCHANA KYI'J SAQCHAB'IL



At nim saqchab'il ite' iky tza'n **Basta, Totito** ex txqantl, o'kx taj tz'ib'b'il ex u'j tu'n tkub' tz'ib'et. Tuj saqchb'il **Mar y Tierra**, o'kx tu'n tjaw lipan tu'n t-xi' twitz ex tu'n tajtz ti'jxa. Ja'k b'ant saqchb'il nya' kyuj te kye k'wal ch'in, iky tza'n lu', ti'j saqchb'il **xaq, u'j mo matzb'il**, ntzyet t-ximan alkye kjawitz ti'n ju'njun. Nim nchitzalaj q'a ex txin kyij saqchb'il, nchi xnaq'tzan ti'j tza'n tu'n tb'ant kyu'n ex in onin tu'n kyb'inchante ex tu'n kyximan tuj tumelix.

XJELINXA OK NCHI SAQCHAN

Qaninx kye tky'ajila ex tme'jila okx nchi saqchan. Iky tza'n lu':

- ¿Tza'n t-ximb'etza, tiqu'n ikub' tz'aq qe' nmaq ja?
- Qa ma b'ant juntl ak'aj ja, ¿alkye ja'k b'aj qch'expu'n tu'n mi'n tkub' tz'aq juntl maj?
- ¿Atpa juntl tumel tu'n tkub' b'inchat?
- ¿B'a'npa o tz'el tza'nx kub' b'inchat? Qa nya' b'a'n o tz'el, kb'el b'inchat ak'aj ju'nxitl tten b'inchab'il.



XJELINXA OK NCHI SCH'IN U'J

Qaninx kye q'a ex txin tu'ntzan at onb'il tu'n tel kyniky' ti'j nchi sch'in mo jun b'ib'il nkyb'i'n. Iky tza'n lu':

- ¿Tiqu'n chi teya b'ant lu' tu'n xiky?
- ¿Chi tok tu'na, ntzalaj xiky ti'j tuk'il?, ¿Tiku'n?
- ¿Ti' ja'k b'ant tu'na tza'nj xiky aya?
- Tza'nj xi' b'et xiky twi' witz, nya' tuj ni'ma, ¿Ti'pa ma b'aj ti'j xiky chi teya?

¡B'INCHAMA JA'LA JUN AQ'UNTL LU' TUJ TJAYA!

T-XPIK'B'IL TUJ JA

JUN YOL TE CHIKY'B'AB'IL KYE KYMAN
EX KYTXU' Q'A EX TXIN CH'INXQE'

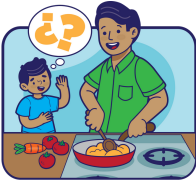


Q'AMANXA XJELB'IL

Qa ma txi' tq'ama'na xjelb'il kye tky'ajila ex tme'jila in ok t-xpik'b'il. Qaninxna alkye kyach ti'j ex alkye kyk'i ti'j, tza'n nkyna'n, ti' ma b'ant kyu'n ma tz'ex q'ij. B'a'n tu'n t-xi' q'amat kye jun xjelb'il tu'ntzan ttzaj kytz'aq'we'n tuj ila' tumel. Iky tza'n lu', z'tiqu'n kyaq q'aq'?, mo z'jatun nchipo'n qe' sniky qonik'an chi teya? Qe' xjelb'il lu' nchi onin tu'n tb'ant kyximan tuj tumel.

Q'ONXA TUMEL KYIJ XJELB'IL

Q'onxa tumel tu'n tten kynab'il tky'ajila ex tme'jila. Tu'n t-xi' q'amet kye qa nchi xjelin in onin tu'n kyxnaq'tzan kyu'nx kyib'. Q'amanxa yol kye tu'n kyxjelin tqyaqil q'ij ti'j noq alkye aq'untl. Iky tza'n lu', okx kywa'n kyuk'il qe' ite' tuj kyja ja'k txi qanit kye qe' ch'in tu'n kyqanin kye txqantl ite' tuj ja: "Q'amantza, z'tza'n ma tz'ex tq'ija?". Ok nchi b'inchan wab'aj, ja'k txi' tq'ama'na: "Nchin tzq'ajsana chenaq', z'ti' taja b'in ti'j chenaq'? z'B'a'npa tu'na jatun nchi ch'iy chenaq'?"

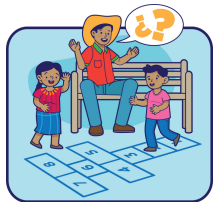


XJELINA OK NCHI B'INCHAN KYAQ'UN TUJ KYJA

Q'amanxa kye tky'ajila ex tme'jila tu'n kyb'inchante aq'untl tuj kyja iky tza'n tu'n kyb'inchan wab'aj, kytz'is'in ex tu'n t-xi' kyke'yi'n qe' k'wal ch'in. Ok nchi b'inchan kyaq'un, tu'n t-xi' tqanina xjelb'il lu': "z'tiku'n njaw splut ti'j xab'on chi teya?" mo "z'tiku'n in oq' ne' chi teya? z'ti' taj tzaj tq'ama'n qe'?"

XJELINA OK NCHI SAQCHAN

K'asinxna kyxpi'k'b'il q'a ex txin tu'n kyxjelin ok nchi saqchan. Iky tza'n lu':
z'Alkye saqchb'il nchi saqchan ti'j? z'ti' t-xilen saqchb'il?
z'Alkye ma kanb'an ti'j ajqelb'il?
z'Tza'n ja'k ajqelana tok tilil tu'na juntl maj?
z'Ma tzalaja?
z'Alkye txqantl saqchb'il ja'k saqchana ti'j tu'n tajqelana?
z'Ntzalaja ok in ajqelana? z'Alkye juntl nb'ant tu'na ex entzalaja ti'j?



XJELINA OK NQ'AMANA B'IB'IL

Yek'unxa t-xpik'b'il ok t-xi' tq'ama'na mo ok tjaw t-sch'i'na qe' b'ib'il, q'amanxa xjelb'il tu'n kyonin tu'n tel kyniky' ti'j njaw kysch'i'n. Iky tza'n lu':
Ok tok tke'yina tnejil t-xaq u'j qaninxna kye: z'Ali'j nyolin u'j lu', chi teya?
z'Ali'j qo xnaq'tzal tuj b'ib'il lu'?
z'Ti kb'ajel tib'ajxa chi teya?
z'Ja'kpa b'ant tu'n q'a mo txin jun ti'xti tuj juntl tumel?

¡B'INCHAMA JA'LA JUN AQ'UNTL LU' TUJ TJAYA!

NXI Q'AMAT B'IB'IL TUJ JA

JUN YOL TE CHIKY'B'AB'IL KYE KYMAN
EX KYTXU' Q'A EX TXIN CH'INXQE'



KYQ'AMANXA B'IB'IL

Q'amanxa b'ib'il kye tky'ajila ex tme'jila ex q'amanxa kye tu'n ttzaj kyq'ama'n teya mo tu'n t-xi' kyq'ama'n kye txqantl ite' tuj ja. B'a'n qe' b'ib'il kyi'jx qe' xjal ite' tuj ja mo qe' o kyq'ama qchman. Ax ja'k chi b'ant b'ib'il kyu'nx k'wal, tujx kyximb'entz k'eletz. Q'amanxa b'ib'il nya kyuj tu'n tel kyniky' ti'j. Q'onka tuj b'ib'il tkyaqil ja'k yukch, yol kyxol kab' xjal ex noq alkye jun tq'ajq'ajel b'ib'il. Q'amanxa qe' b'ib'il ila' maj tuj jun sman tu'ntzan t-onin kyi'j q'a ex txin tu'n kyxnaq'tzan.

CHI SCH'INA EX CHI TZ'IB'ANA B'IB'IL

Sch'inktza qe' b'ibi'l kyuk'il tky'ajila ex tme'jila ex q'amanxa kye tu'n kytz'ib'an kyex kyb'ib'il. Qa nlay b'ant tu'na mo nti' amb'il ti'ja, q'amanxa te jun t-xib'en mo tanb'a matij tu'n tjaw t-sch'i'n kyuj twi' ti'j mo sch'in jawa junx kyuk'il k'wal. Qa nti' u'j ja, qaninx ju'njun majen tuj jaxnaq'tzb'il mo chi ch'expuna u'j kyuk'il xjal ite' t-xlaj tjaya mo kyuk'il qe' ite' tuj tjaya. Qa at jun k'uxb'il te yolb'il, ja'k knet nim u'j tuj k'uxb'il yolb'il ex nti' chojb'il, ja'k knet tuj worldreader.org, digitallibrary.io o <https://bloomlibrary.org>.



XJELINA YOL OK T-XI' TQ'AMA'NA B'IB'IL



Qa ma txi' tq'ama'na xjelb'il (tu'n yol mo tz'ib'an) ok nxi' q'amat b'ib'il in onin kye tk'wala tu'n tel kyniky' ti'j nchi sch'in.

¿Tiqu'n chi teya ma b'ant lu' tu'n ttxu' wakx'?

¿Ja'kpa ten tuk'ila tuj tzalajb'il? ¿Tiqu'n?

¿Ti ja'k b'ant tu'na tza'nj ttxu wakx' aya?

Tza'nj xi' tb'etin chej twi' witz ex nya' tuj ni'ma, ¿ti'wtla xb'aj chi teya?

CHI B'ITZANA B'ITZ

Ok nxi' b'itzet b'itz atzan jun tumel tuj tzalajb'il tu'n t-xi' q'amet b'ib'il tuj ja. Nchi onin b'itz tu'n tok kynab'il qe' q'a ex txin, in onin kyi'j tu'n tb'ant b'itz ex tu'n tb'ant techil ti'chaq kyu'n. Sk'onktza b'itz nya' kyuj tu'n tel kyniky' ti'j. Tz'aqztanza tuj b'ib'il tkyaqil ja'k yukch mo yek'b'il b'itz ex xnaq'tzanxa kye k'wal tu'n kyb'itzan junx tuk'ila. B'itzana ex nyukxa ti'j tu'ntzan kytzalaj k'wal tu'n kyb'itzan kykyaqil. Q'amanxa la' maj b'itz tu'ntzan tonin kyi'j k'wal tu'n tb'ant kyxnaq'tzan kyib' ex tu'n kyb'itzan. Yek'unxa qe' ti'chaq tuj qanq'ib'il ntiq'ama'n b'itz, tu'ntzan tb'ant ak'aj yol kyu'n.



KYYEK'UNXA KYB'INCHB'ENA TUJ B'IB'IL

Ja'k b'ant kyyek'una kyb'inchb'ena tuj b'ib'il kyuk'il tky'ajila ex tme'jila. Aj yek'b'il kyb'inchb'ena tuj b'ib'il nq'on tzalajb'il kye q'a ex txin tu'n kyximan tu'n tok kyq'on kyib' tza'n qe' xjal mo jil nyolinjtz kyi'j tuj b'ib'il ex tu'n tb'ant kyonin te kyuk'il. Ja'k chi b'ant lu', noq ch'in kokel kyke'yin manb'aj.

¿ALKYE JUN AQ'UNTL KYXOL QE' LU' KB'ANTEL JA'LA TU'NA TUJ TJAYA?

NB'INCHET TA' JA

JUN YOL TE CHIKY'B'AB'IL KYE KYMAN
EX KYTXU' Q'A EX TXIN CH'INXQE'



KYB'INCHAMA

Nya' ilti'j tu'n kyten qe' pi'x tze' te saqchab'il tu'n tb'ant kyja tky'ajila ex tme'jila ti'j. Ja'k b'ant kyja tu'n noq alkye ti'chaq ma knet kyu'n. Iky tza'n lu', ja'k b'ant jun ja ma' twe'l tu'n xaq mo pi'xin tze', tu'n kyb'ant ja ti'j tkub'il k'ab'aj mo lamet te plástico, mo tu'n tb'ant jun ja kyi'j qe' kax te pim u'j. Tu'n kyb'ant ja ti'j noq alkyex at tuj ja, nim ximb'etz taj tu'n kyb'ant ti'chaq ak'aj. Ja'k b'ant jun tib'lal kyxolx ti'j alkye kb'ajel kyb'incha'n, kb'ajel kyb'incha'n ex tib'ajxa kxe'l ke'yit qa junx ta' tib'lal tuk'il ma b'ant kyu'n.

KYB'INCHAMA EX KYB'INCHANXA TI'J

Qa ma kub' kyb'incha'na ti'chaq ma ja, nim toklen kye tk'wa'la tu'n tb'ant kyximan ex tu'n tb'ant kyb'inchan ti'chaq. Q'amanxa kye tky'ajila ex tme'jila tu'n t-xi' kyb'incha'n ti'j jun nya' b'a'n ex nya' aya tu'n t-xi' b'inchan ti'j. Iky tza'n lu', qa at jun tlamel ja njaqet tu'nx ex no'k kyuj twitz ja, ja'k txi' kyjyo'n k'wal juntl tumel tu'n tb'ant tlamel ja. Nim toklen lu' kye manb'aj ex jun yek'b'il tb'anil kye k'wal.



TU'N TB'ANT YEK'B'IL TE KEYB'IL

Ja'k b'ant tu'na yek'b'il ti'chaq junx kyuk'il tk'wa'la ti'j ti'chaq ma knet mo nya' nim twi'. Ja'k tz'ajb'en ti'chaq ma knet ja, iky tza'n t-xaq tze', iyaj, tze', kykub'il neb'eb'il, u'j ti'j tqanil mo u'j ttx'aqan. Ntq'o'n yek'b'il kye q'a ex txin tu'n tb'ant kyq'aman ti'chaq ex in ok kynab'il, kximb'etz ex yukb'il kyximlal.



KYB'INCHAMA YEK'B'IL KYB'INCHB'EN XJAL

Qa ma b'ant yek'b'il kyb'inchb'en xjal nb'ant kyximan q'a ex txin ex nim tzalajb'il tu'n tten kyaq'un. Qa ma b'ant kyyek'un qe' xjal ite' tuj keyb'il, nb'ant kyximan ti' nb'aj ti'j juntl xjal, tu'ntzan kyonin kyi'j kyuk'il, tu'n tjaw kyi'n kywitz, tu'n kyyukix. Ja'k txi' tq'ama'na jun b'ib'il ex tu'n t-xi' tq'ama'na tu'n t-xi' kyq'o'n tza'n nb'ant kyu'n qe' nchiyolintz tuj b'ib'il.

Kyach q'a ex txin tu'n tok kyq'o'n kyxb'alun tza'n qe' nchi q'amanjtz tuj b'ib'il, onina kyi'j tu'n tkub' kyb'incha'n kyxb'alun tu'n pasb'il, xb'alun ma' twitz, xb'alun nkub' tib'aj wab'il, k'alb'il k'u'j, xb'alun ex xjab' kye qe' ite' tuj ja.



CHI B'IXINA EX CHI B'ITZANA

Q'amanxa kye tky'ajila ex tme'jila tu'n tkub' kytz'ib'an jun b'itz mo tu'n tkub' kynik'an jun b'ixb'il. B'ixil ex b'itzal atzan tumel tu'n t-xi' qq'ama'n qximb'etz tuj amb'il nya' b'a'n ma tzaj qi'j. Qe' b'itz ex qe' b'ixb'il nchi onin kyi'j q'a ex txin chinxqe' tu'n kyyolin ex tu'n t-xi' kyq'ama'n kyximb'etz. Qe' aq'untl lu' nya' nim tu'n kysi' ke'yit qe' q'a ex txin ex at kyaq'un tu'n kytzalaj ti'j.

¿ALKYE JUN AQ'UNTL KYXOL QE' LU' KB'ANTEL JA'LA
TU'NA TUJ TJAYA?